

RU

География России в пейзажных произведениях современного китайского художника Ван Теню

Сюн Пэйхань

Аннотация. Цель статьи – анализ и интерпретация пейзажных произведений Ван Теню, созданных им в России, с обсуждением культурной интеграции и его художественного вклада в современное искусство. В статье рассматриваются пейзажные работы Ван Теню, созданные им в период учебы в России, а также его этюды, выполненные в зрелый период творчества в таких местах, как Суздаль, Пушкинские Горы, Хабаровск, Камчатка, и других регионах. Новизна исследования заключается в том, что оно впервые представляет комплексный анализ пейзажных работ художника. В результате в статье выявляется, что творческий стиль Ван Теню основывается на быстрых и живых мазках, уникальном применении цвета и разнообразных композиционных подходах. Он мастерски извлекает закономерности природы и использует их в построении композиции, например концепцию «инь и ян» из природных явлений. Исследования природных законов и глубокие чувства художника к российской литературе находят отражение в работах Ван Теню, придавая картинам ощущение «дружелюбия». Произведения Ван Теню имеют мемориальный характер, фиксируют географические и культурные особенности России, содержат глубокие эмоции и философские размышления, что придает им значительную художественную ценность. В статье рассматривается проблема взаимовлияния китайского и русского искусства на примере творчества Ван Теню, например сочетание китайской техники «свободного изображения» с российской масляной живописью. Важна также оценка влияния философии и культуры Китая на создание пейзажных образов России в творчестве Ван Теню.

EN

Geography of Russia in the landscape works of the contemporary Chinese artist Wang Tieniu

Peihan Xiong

Abstract. The aim of the article is to analyze and interpret the landscape works of Wang Tieniu, created by him in Russia, with a discussion of cultural integration and his artistic contribution to contemporary art. The article examines Wang Tieniu's landscape works created during his studies in Russia, as well as his sketches made during his mature period of creativity in places such as Suzdal, Pushkinskiye Gory, Khabarovsk, Kamchatka, and other regions. The novelty of the research lies in the fact that it presents a comprehensive analysis of the artist's landscape works for the first time. As a result, the article reveals that Wang Tieniu's creative style is based on quick and lively brushstrokes, a unique application of color, and diverse compositional approaches. He masterfully extracts the patterns of nature and uses them in the construction of the composition, for example, the concept of yin and yang from natural phenomena. His studies of natural laws and deep feelings for Russian literature are reflected in his works, giving the paintings a sense of "friendliness". Wang Tieniu's works have a memorial character, capture the geographical and cultural features of Russia, and contain deep emotions and philosophical reflections, which gives them significant artistic value. The article examines the problem of the mutual influence of Chinese and Russian art through the example of Wang Tieniu's work, such as the combination of the Chinese technique of "freehand drawing" with Russian oil painting. Also important is the assessment of the influence of Chinese philosophy and culture on the creation of landscape images of Russia in Wang Tieniu's work.

Введение

В настоящее время особую актуальность приобрели проблемы межкультурных коммуникаций, в частности проблемы взаимовлияний русского и китайского искусства. Это связано с расширением культурных

и художественных контактов и с активностью деятелей культуры на поприще искусства. Однако по-прежнему остаются закрытыми многие темы и неизученными многие вопросы. В частности, требует внимания изучение творчества отдельных представителей китайского искусства, связанных с культурными традициями России. Среди таких мастеров следует назвать Ван Теню (王铁牛, р. 1950) – одного из самых известных современных китайских художников, работающих в сфере реалистической живописи. Он профессор Академии изящных искусств Университета Цинхуа, несколько десятилетий занимавшийся профессиональной подготовкой художественных кадров Китая. Ван Теню – представитель знаменитой творческой семьи, состоящей из нескольких поколений деятелей искусства, сыгравшей значительную роль в развитии китайской культуры. Он окончил в 1998 году Санкт-Петербургский академический институт живописи, скульптуры и архитектуры имени И. Е. Репина, мастерскую академика А. А. Мьльникова. В интервью Ван Теню сказал: «После окончания Санкт-Петербургской академии художеств имени Репина я никогда не переставал рисовать, много работал и практиковался. Мне потребовалось 10 лет, чтобы по-настоящему интегрировать многие концепции русской живописи в свои работы» (Интервью Сюнь Пэйхань с художником Ван Теню. 12.09.2023).

Творчество Ван Теню хорошо известно у него на родине и гораздо меньше в России, хотя оно является своего рода связующим звеном между китайской и русской культурой. Неслучайно его называют «Железным мостом», подразумевая его обширную культуртрегерскую деятельность в сфере искусства. Художник-реалист, он окончил Институт живописи, скульптуры и архитектуры имени И. Е. Репина (ныне – Санкт-Петербургская академия художеств имени Ильи Репина) в 1998 году и в дальнейшем все время поддерживал и продолжает поддерживать тесные связи со своей альма-матер. Он не только с энтузиазмом выполняет различные проекты по культурному обмену, но, приезжая в Россию, с удовольствием пишет русскую природу, восхищаясь её красотой и необъятностью. География его поездок по России весьма широка – от Северо-Запада до Камчатки, как и многообразны традиции, на которые он опирается.

Теоретическая база. Китайские искусствоведы придают большое значение исследованию творчества художника. Основное внимание в трудах о Ван Теню уделяется анализу его монументальной живописи на историческую тему, в которой он достиг самых серьезных результатов. Учитывая многообразие интересов этого мастера и его значительный вклад в развитие современного китайского искусства и китайско-российских художественных связей, необходимо всестороннее и основательное изучение его творчества в разных аспектах. В Китае творчество Ван Теню достаточно известно. Ему посвящено несколько крупных изданий, в которых речь идет в первую очередь о живописи мастера (王铁牛, 1998; 2008; 2011; 2017). О нем и о его семье имеются статьи на русском языке (Ван Теню – Член Академии РАХ. https://rah.ru/the_academy_today/the_members_of_the_academie/member.php?ID=55885), а также работы (Гуань, 2016; Се, 2020; Цзинь, 2015; 2019; Ян, 2021), в том числе и статья автора этого исследования, посвященная его отцу – Ван Шэнле (Сюнь, 2024).

Пейзажная живопись Ван Теню изучалась такими искусствоведами, как Цзинь Лихуа (2015), которая в своей статье подробно описала одну из работ Ван Теню, выполненную им во время этюдов в Суздале. Ян Фэй (2021) проанализировала восемь пейзажей Ван Теню, написанных им в России, а в статье Се Юеюе (2020) описаны пейзажи Ван Теню, сделанные в Санкт-Петербурге. Можно сказать, что эти публикации стали первой попыткой осмысления пейзажного творчества мастера.

Для полноценного изучения творчества Ван Теню следует решить ряд задач:

- рассмотреть становление творческой личности Ван Теню в контексте российского академического искусства и под влиянием традиций китайской культуры;
- проанализировать пейзажное творчество художника как пример интеграции культурных традиций (русская пейзажная реалистическая школа и китайская живопись тушью на бумаге);
- изучить синтез философских и мировоззренческих идей, проявившихся в творчестве Ван Теню, основанных на глубоком прочтении русской литературы и китайской философии;
- охарактеризовать формальные средства выразительности, использованные в пейзажной живописи Ван Теню, с точки зрения искусствоведческого и сравнительного анализа.

В статье использован метод образно-стилистического анализа, а также метод сравнительного анализа, которые оказываются продуктивными для характеристики произведений этого мастера, созданных в результате изучения русской живописи, природы России во время путешествий. Кроме традиционных искусствоведческих методов исследования, в статье использованы методы анкетирования и интервьюирования. Автор статьи провел несколько обстоятельных интервью с художником и благодарит его за предоставленные им материалы о его биографии и творчестве, а также автору были переданы фотографии картин мастера.

Практическое значение темы заключается в том, что ее разработка будет способствовать развитию искусства в условиях дружественного обмена между Китаем и Россией, а также сохранению и передаче лучших культурных традиций обеих стран. В современной художественной практике межкультурное слияние стало важным трендом. Творческая практика Ван Теню, которая сочетает китайские традиционные художественные техники и концепции с российскими, является ценным примером для других художников и вдохновляет молодое поколение преодолевать культурные барьеры, исследовать столкновение и слияние различных культур.

В данной статье впервые комплексно, в хронологической последовательности рассмотрено пейзажное творчество мастера как отражение географии России во время его путешествий по стране. Решена задача внимательно проанализировать пейзажи Ван Теню, сравнить их с произведениями китайской и российской живописи, вписать их в современный культурный и художественный контекст, выявить их специфические черты.

Обсуждение и результаты

Становление творческого метода Ван Теню. Влияние традиций мастерской А. А. Мьльникова

Ван Теню, известный китайский художник-реалист, родился 8 декабря 1950 года в семье художников, его родители и две сестры были художниками. В Россию Ван Теню приехал, уже имея художественное образование. Он изучал живопись в Академии искусств Народно-освободительной армии и окончил её в 1986 году. После ухода из армии он преподавал в Академии изящных искусств. С 1995 по 1998 год Ван Теню обучался в Институте живописи, скульптуры и архитектуры имени И. Е. Репина в мастерской под руководством профессора Андрея Андреевича Мьльникова. Со студенческих лет Ван Теню стал путешествовать по России, проявляя глубокий интерес к её природе и культуре. Этот интерес не угасает у художника и до настоящего времени. Русская природа постоянно присутствует в его произведениях. Интересно рассмотреть, как эволюционировали образы русской природы в его пейзажах на протяжении более четверти века взаимодействия художника с русским искусством и культурой.

Побывав в Китае, зарубежные художники проявляют интерес к китайской живописи кистью и тушью, а современных китайских художников привлекают приемы западной живописи масляными красками. И это не удивительно, так как это способствует более глубокому взаимопроникновению восточной и западной культур. Профессор Чжао Юпин, живописец, работающая в Центральной академии изящных искусств, сказала: «Западная наука о цвете художников похожа на обсуждение кисти и туши в гохуа. Ни одна книга не может ясно объяснять, что такое кисть и тушь, но художники имеют молчаливое взаимопонимание и могут понимать друг друга. Что касается цвета, западные художники также имеют эту особенность» (Интервью по книге Чжао Юпин и Ли Тяньсян «Цветовая страна чудес: исследование эстетики цвета». 11.06.2015. <https://www.bilibili.com/video/BV1t3411e7Mo/>). Важно проследить на примере творчества Ван Теню, как сочетаются приемы традиционной китайской живописи и мировоззрение китайского художника с традициями европейской культуры, и русской в частности.

В пейзажах, выполненных Ван Теню в период учебы, можно увидеть его талант, трудолюбие и исключительную способность к обучению. Его ранние работы в России в основном были посвящены пейзажам Санкт-Петербурга и окрестных городов, а также городскому пространству рядом с Академией художеств Репина (Иллюстрация 1). В 1995 году, только приехав в Россию, Ван Теню уже мог с помощью ярких и живых красок передавать увиденные пейзажи и свои впечатления, например, в работах «Исаакиевский собор на Неве», «Церковь Спаса на Крови в Петербурге», «Улицы рядом с Академией Репина» и «Поздняя осень в парке Баула». После года обучения, в 1997 году, он написал работы «Вид на Исаакиевский собор», «Задний двор Академии Репина» и «Церковь в Вологде», которые стали более плотными по живописи и уверенными в техническом плане, что придавало основным элементам картин большую выразительность. Наконец, рассмотрев его эскиз «Этюд на родине Пушкина», написанный в 1998 году (Иллюстрация 2), можно заметить, что использование цвета Ван Теню стало более разнообразным. В этот момент художник уже научился объединять личные ощущения, использование красок и цветовую палитру. Это позволило Ван Теню успешно создать один из лучших своих пейзажей – «Церковь в Святогорском монастыре» (Иллюстрация 3), который его отец, Ван Шэнле, отметил как одну из самых поэтичных работ художника (Интервью Сюн Пэйхань с женой художника Ван Теню. 03.02.2024).

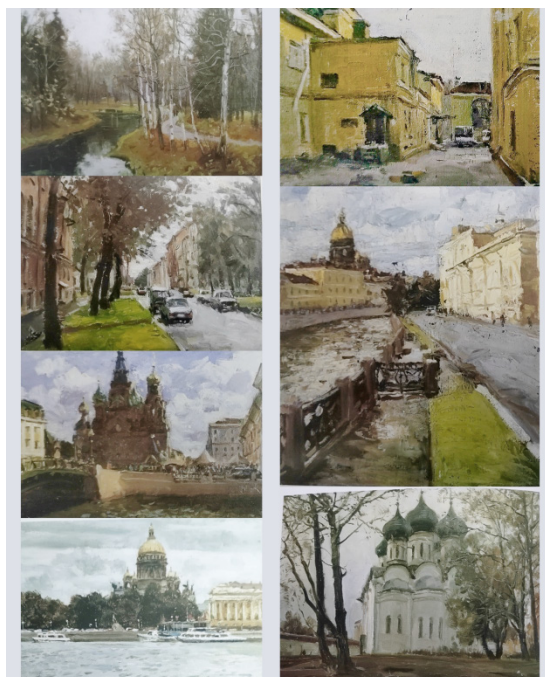


Иллюстрация 1. Ван Теню. «Пейзажи Ван Теню, 1996 и 1997 гг.» (《1996年和1997年王铁牛的风景画》), 1996-1997 гг. Холст, масло. Дом Ван Теню. Фото: Ван Теню



Иллюстрация 2. Ван Теню. «Этюд на родине Пушкина» (《普希金的故乡小稿》), 1998 г. 38 x 27.
Холст, масло. Дом Ван Теню. Фото: Ван Теню

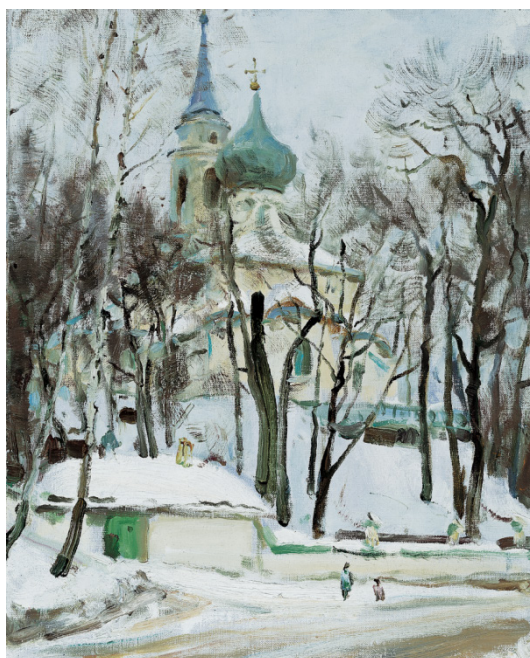


Иллюстрация 3. Ван Теню. «Церковь в Святогорском монастыре» (《斯维亚托戈尔斯克修道院的教堂》), 1998 г. 50 x 40.
Холст, масло. Дом Ван Теню. Фото: Ван Теню

Ван Теню изобразил Святогорский Свято-Успенский монастырь – православный мужской монастырь в Псковской области, место захоронения А. С. Пушкина. Вся картина передает зрителю ощущение ясности переживаемого художником состояния и утонченности авторской живописной манеры. Композиция картины представляет собой мощный треугольник, в самой высокой точке которого находятся купола и кресты церкви. Художник грамотно использовал ракурс построения композиции «снизу вверх», усиливая тем самым монументальность образа.

Цветовой тон картины спокойный и нежный. Холодное серое небо, серо-зеленая и серо-голубая крыша церкви подчеркивают глубину пространства и усиливают перспективное сокращение. Белый снег, лежащий на карнизах, белые стены храма, расположенного на белоснежном склоне, раскрывают сложную формальную задачу живописи «белого на белом», решаемую автором. Две человеческие фигуры, движущиеся в направлении стен монастыря, придают холсту элемент повествовательности, служат для передачи ощущения масштаба всех композиционных частей. А посыпанная песком желтая дорога внизу холста имеет функцию расширения пространства картины. С технической точки зрения в картине «Церковь в Святогорском монастыре» используются более традиционные китайские методы рисования: черты и тушь занимают большое пространство. Художник использовал изогнутые, смелые черные линии, креативные композиции, каллиграфические методы рисования, чтобы выразить свою глубокую любовь к русской культуре.

Он использует особую технику при изображении деревьев, особенно заметную в картине «Церковь в Святогорском монастыре». Он не ограничивается передачей формы самого дерева, а скорее использует динамичные и контрастные мазки, направленные снизу вверх, чтобы выразить ощущение движения, передать эффект роста дерева из земли, как это было в картинах его учителя А. А. Мыльникова. Художник мастерски

строит ритм картины: он легко размывает верхние мазки крон деревьев, словно регулируя «фокус» изображения, концентрируя внимание на центральном объекте – церкви.

Наблюдая ранние работы Ван Теню в России, можно сделать вывод о его способностях к обучению, зрелости мыслей, серьезности и ответственности. В студенческие годы Ван Теню целенаправленно решал задачи живописи на протяжении трех лет и освоил технику Мыльникова. Его художественный стиль совершенствовался с каждым годом. В 1996 году он использовал яркие цвета для передачи впечатлений от пейзажей, в 1997 году улучшил свои технические навыки, а в 1998 году его использование цвета стало более разнообразным, и он создал знаковую работу – пейзаж «Церковь в Святогорском монастыре». Эта работа отличается тщательной композицией, треугольная структура усиливает монументальность, а также мастерски передает личные впечатления художника, создавая на картине персонажей с повествовательной функцией.

***Анализ пейзажной живописи Ван Теню зрелого периода творчества,
созданной во время путешествий по России***

В произведении «На берегу Хабаровского Амура» (2013) (Иллюстрация 4) художник не только изображает пейзаж, но и показывает свои чувства и восприятие в процессе создания картины. Ван Теню говорил: «Во время рисования я ощутил свежий воздух природы, увидел блеск воды, легкий ветерок, который колыхает зеленые ветви у берега, и это наполнило меня радостью, что стало источником вдохновения для картины» (Интервью Сюн Пэйхань с художником Ван Теню. 14.12.2024).



Иллюстрация 4. Ван Теню. «На берегу Хабаровского Амура» (《哈巴阿穆尔河畔》), 2013 г. 40 x 30.
Холст, масло. Дом Ван Теню. Фото: Ван Теню

Картина «На берегу Хабаровского Амура» выполнена в импрессионистском стиле, с экспрессивными, страстными мазками и смелым использованием цветов. Цвет воды на картине плавно меняется от теплого фиолетового вдалеке до светло-голубого вблизи, создавая ощущение глубины пространства, а небольшие темные пятна коричневого оттенка на воде подчеркивают ее волну. Яркие блики на водной поверхности указывают на ясную погоду. Деревья и кустарники на заднем плане изображены в темных зеленых и черных оттенках, что добавляет слоев и глубины картине.

Эта картина через цвет и мазки успешно передает красоту и спокойствие природного ландшафта, создавая ощущение расслабленности и радости, словно можно ощутить легкий ветерок и слышать журчание воды.

В картине «Деревянный домик рядом с Хабаровском» (2014) (Иллюстрация 5) художник использует яркие цвета, чтобы передать атмосферу осени в окрестностях Хабаровска. Листья осенью приобретают золотистые и оранжево-красные оттенки, золотое солнце освещает их и деревянный дом, а небо на заднем плане плавно переходит от теплого к холодному оттенку, создавая ощущение ясности и простора. Художник очень тщательно передает объемность домика, а контраст цветов крыши и самого дома подчеркивает их дополнение друг друга. Эти цветовые контрасты не только подчеркивают характер сезона, но и создают визуальный эффект глубины. Композиционно домик расположен в нижней части картины, окружен высокими деревьями, чьи ветви распростерты в разные стороны, создавая природное ощущение уединения и тишины, что придает картине атмосферу спокойствия и гармонии.

Больше всего Ван Теню впечатлили вулканы полуострова Камчатка. Он сказал: «Куда бы мы ни отправились, оглядываясь по сторонам, мы всегда можем увидеть несколько вулканов. Когда мы поехали поздней осенью, погода становится все прохладнее, снег и вулканы превратились в уникальный пейзаж полуострова Камчатка. ОТЕЛЬ, в котором мы остановились, имеет отличное местоположение: он находится рядом с морем, на вершине холма, с прекрасным обзором. Стоит всего лишь спуститься на несколько десятков метров по склону, и перед вами откроется вид на дома, деревья и дальнее море внизу. Когда я рисую, я могу ясно разглядеть вдалеке вулкан, и это потрясающее природное явление крайне редко встречается в мире, что наполняет меня чувством волшебства» (Интервью Сюн Пэйхань с художником Ван Теню. 14.12.2024).



Иллюстрация 5. Ван Теню. «Деревянный домик рядом с Хабаровском» (《哈巴罗夫斯克附近的小木屋》), 2014 г. 60 x 50.
Холст, масло. Дом Ван Теню. Фото: Ван Теню

В своей картине «Вулкан Камчатки» (2014) (Иллюстрация 6) Ван Теню передал природные чудеса Камчатки, особенно величественную снежную гору в центре полотна, которая напоминает белую пирамиду, вырастающую из земли. Снежная гора на фоне теплых оттенков неба не кажется холодной, напротив, вызывает ощущение прохлады и свежести. Склон противоположной горы осенью покрыт золотыми или красными листьями, что контрастирует с глубоким синим цветом дальних гор. Прохладный морской ветер приносит ощущение легкости и мечтательности. На картине гармонично сочетаются спокойные воды и небо с величественными снежными горами, что воплощает идею единства тишины и мощи, создавая ощущение как покоя, так и потрясения. Ван Теню с умиротворением изобразил пейзаж Камчатки, передав свою восхищенную любовь к природной красоте.



Иллюстрация 6. Ван Теню. «Вулкан Камчатки» (《勘察加半岛的火山》), 2014 г. 80 x 60.
Холст, масло. Дом Ван Теню. Фото: Ван Теню

Ван Теню много писал с натуры по всей России, искусно передавая местные впечатления. Например, в картине «На берегу Хабаровского Амура» он использует стиль импрессионизма, передавая через мазки и цвета спокойную красоту пейзажа. В работах, созданных на Камчатке, он акцентирует внимание на изображении снежных гор, что символизирует единство тишины и силы. В картине «Деревянный домик рядом с Хабаровском» яркие цвета создают осеннюю атмосферу, и композиция картины в целом спокойная и гармоничная. Эти три работы демонстрируют любовь Ван Теню к России, а также его умение использовать различные техники для изображения пейзажей, при этом всегда включать в свои работы уникальные чувства и эмоции, что придает произведениям особую индивидуальность.

Картина «Снег в Суздале» (Иллюстрация 7) была написана зимой 2015 года во время путешествия по Золотому кольцу. Данная картина очень атмосферна, она передаёт зрителю чувство покоя – секрет его создания кроется в холодных тонах, использованных при её написании. Без сомнения, холодные цвета всегда обладали успокаивающими свойствами. Но если убрать цвет, можно с удивлением обнаружить, что чувство спокойствия не исчезает. Как же это работает? Китайские картины часто подчеркивают сочетание движения и неподвижности. Различные пропорции в сочетании движения и неподвижности вызывают у людей разные

чувства. На этой картине словно бы мирно застыли озеро, церковь, красное здание вдали, лес, окружающий здание, и ближайшие заснеженные ветки – все они неподвижны. Единственное, что движется, – это крохотные хлопья снежинок, медленно опускающиеся на землю. Эта мастерская композиция подобна музыке, когда весь оркестр одновременно играет одну и ту же ноту – кто-то близко, кто-то далеко, кто-то громко, кто-то тихо. И в это время один инструмент начинает играть беспрестанно меняющуюся, лёгкую мелодию – сначала она просто привлекает внимание, а затем затягивает в некое царство грёз. Будучи статичной, картина не теряет ощущения пространства: лес и красные здания вдали справа, и ближайшие к зрителю ветви деревьев в левом нижнем углу создают глубину картины. Хотя лес затенён, он все равно богат множеством оттенков.



Иллюстрация 7. Ван Теню. «Снег в Суздале» (《苏兹达里的雪》), 2015 г. 100 x 100.
Холст, масло. Дом Ван Теню. Фото: Ван Теню

Привлекают внимание покрытые снегом ветви в левом нижнем углу. В человеческом восприятии снег белый, но художник не использовал чистый белый цвет. Он внимательно рассмотрел малейшие различия в оттенках снега и выразил эмоциональное ощущение и собственный «ритм» снега через цвет. Снег написан в светло-голубых, прохладных тонах и теплых розовых, которые смешиваются друг с другом, переходя в тёплые и холодные оттенки фиолетового. Эти фиолетовые тона усиливают соединение цветовых уровней. Художник использует нежные оттенки, чтобы создать романтическое изображение снега.

В картине «Снег в Суздале» обращается внимание на пространственную экспрессию, а отношения между эскизом и цветом более объективны, обнаруживаются тонкие изменения в цвете. Цвета здесь передают не только информацию о самом цвете, свойственном предметам, но и передают цветовой символизм, присущий тому или иному цвету (например, значение белого цвета ассоциируется с чистотой, спокойствием, безмятежностью). Цвета вызывают эмоции, подвержены олицетворению, они как бы сообщают зрителю, какой я снег, какой я лес, как свет отражается на озере...

В картине «Снег в Суздале» Ван Теню точно контролирует ритм картины, которая содержит глубокую философию, такую как использование сильных контрастов, «сочетание статики и динамики» и отношения между инь и ян, которые являются традиционными китайскими культурными истинами, воплощенными в картинах, которые заставляют людей думать бесконечно.

Пейзажи художника свидетельствуют о слиянии концепций китайской и западной живописи.

Ван Теню неоднократно приезжал в г. Суздаль, искренне полюбив это место и восхищаясь красотой природы и древней русской архитектуры, и часто приглашал своих студентов из Китая на пленэры, чтобы познакомить их здесь с русской культурой и мастерством живописи маслом.

Картина «Глубокая осень в Суздале» (2015) (Иллюстрация 8) обладает общим темным и желтым колоритом, что точно передает атмосферу осени. Изображение четко разделено на передний и задний планы. Главный объект – береза расположена в золотом сечении композиции. Солнечный свет не проникает сквозь деревья, и темные серые стволы буквально растворяются на фоне неба, множество ветвей, напоминающих тонкое кружево, нарушают параллельные линии горизонта, создавая в пейзаже напряжение и динамику.

Пятна земляных оттенков словно разбросаны вокруг стволов деревьев, образуя сложный и затейливый ритм. При ближайшем рассмотрении можно увидеть, что художник легко выделил белыми мазками мастихина и беглыми линиями краски сухие ветви, создавая ощущение меланхолии осеннего дня. Передний план погружает нас в осеннее настроение с нежными зелеными, желтыми и бежевыми оттенками, в то время как дальний план пейзажа более светлый и романтический. Облака плавно переходят от светло-зеленого к желтому и светло-розовому, окружая церковь. Цвета церкви гармонично сочетаются с окружающей средой

и небом. Хотя церковь небольшая, она всё равно обладает объемом, являясь композиционным центром холста. Художнику ловко удается передать единство пространства, управляя взглядом зрителя, направленным через окружающие кустарники и разноцветные дома к цветным облакам и церкви.



Иллюстрация 8. Ван Теню. «Глубокая осень в Суздале» (《深秋的苏兹达里》), 2015 г. 80 x 60. Холст, масло. Дом Ван Теню. Фото: Ван Теню

Контрасты в цветах между передним и задним планом, плотность фактуры слева и справа, а также яркость красочных пятен сверху и снизу придают этой картине колористическое и фактурное богатство и разнообразие движения. Это произведение искусства вызывает воспоминания об импрессионизме, поскольку художник стремился «захватить» и «зафиксировать момент красоты». В отличие от французских импрессионистов, эта картина также находится и под влиянием реалистического искусства, вызывая некоторые размышления и чувства на основе объективного наблюдения, что связывает её с традициями академической школы живописи. Как для русских, так и для китайских художников православные храмы, березовые рощи и бескрайние степи становились частым мотивом в пейзаже. Ван Теню использовал технику се-и – один из методов китайской живописи, при котором мазки кисти не требуют излишней тщательности, а акцент делается на выражении эмоций художника и передаче духа изображаемого. Например, изображая ветви, качающиеся на ветру, художник не пытался тщательно прорисовывать каждую деталь, а с помощью мастихина свободно двигался по холсту, передавая ощущение их движения. Или, скажем, отражение на поверхности озера не было прорисовано с высокой реалистичностью, а представляло собой размытые цветовые пятна, созданные быстрыми мазками кисти, что напоминало технику растушевки из китайской живописи. Этот подход перекликается с мнением художественного критика эпохи Тан Чжан Яньюаня, который, оценивая работы У Даоцзы, отмечал: «Смысл картины предшествует мазкам кисти, а завершённая работа выражает то, что выходит за пределы кисти и чернил» (文壇生活科普 (Вэньсюань: наука о жизни). 2024. <https://zhidao.baidu.com/question/700755686799980844.html>). Это означает, что несмотря на то, что линии и детали на полотне могут не полностью отражать замысел художника, глубокий смысл передаётся за пределами самой картины, что позволяет достичь художественного эффекта, превосходящего физические ограничения мазков.

Однажды осенью 2015 года Ван Теню снова приехал в небольшой городок Суздаль вместе с друзьями из Китая и остановился там, чтобы насладиться красотой осеннего вечера. Внезапно он сказал своим друзьям: «Вы обязаны подождать меня. Я хочу остаться и закончить рисовать эту прекрасную сцену. Осень – самое красивое время года в глазах художников, а ее краски – самые насыщенные из четырех времен года. Наше поколение с детства находилось под влиянием русского искусства и литературы. Стоя на этой земле, я вспомнил двух мастеров Левитана и Шишкина. Оглядываясь вокруг, кажется, что сцены, описанные в их произведениях, есть повсюду» (Интервью Сюн Пэйхань с художником Ван Теню. 12.09.2023).

Когда Ван Теню писал закат, он также выразил в картине чувство грусти. «Закат бывает очень красивым, но он проходит быстро» (поэма Ли Шаньинь «Восхождение к Лэйюаню» (登乐游原) написана в эпоху династии Тан), – говорит китайская пословица, означающая, что самые красивые вещи часто бывают мимолетными. Закат очень красив, но он означает, что приближается ночь. Быстрое изменение окружающей среды – это испытание для художника, способность захватить красоту заката, быстрое изменение света и его воздействие на оттенки испытывает художника в его мастерстве.

Используя выразительную технику, художник выстраивает композицию на переднем, среднем и заднем планах, создавая атмосферу с помощью цвета и используя элементы берез и церквей. В процессе создания работы он акцентирует внимание на быстроте и моментальном захвате, изображая осенний упадок с выразительным лиризмом, что отражает его восхищение природой.

Картина «Берег озера в Суздале» (Иллюстрация 9) была создана в 2017 году. В ней старинная церковь (Церковь Богоявления Господня) возвышается на горизонте. Это должно было быть умиротворенное послеполюденное время, когда солнце еще светит, но уже быстро набегают тучи и небо стремительно темнеет. Художник использует пышные мазки кисти, чтобы показать, как далекие зеленые деревья начинают дрожать и колебаться от порывов ветра. Птицы тоже почувствовали внезапное изменение погоды и быстро улетают. Поверхность реки больше не спокойна, она волнуется, и образуется рябь.



Иллюстрация 9. Ван Теню. «Берег озера в Суздале» (《苏兹达里的湖畔》), 2017 г. Холст, масло. 60 x 50.
Холст, масло. Дом Ван Теню. Фото: Ван Теню

Эта картина прекрасна по нескольким причинам. Во-первых, она создает сильное напряжение в композиции, где минимальное количество «ярких» участков контрастирует с большой областью «темных» для изображения состояния погоды. Особенно умело в ней сочетаются «движение и покой» в различных элементах картины. Темно-серые облака являются динамичными, старая церковь статична, зеленые деревья рядом с ней также динамичны, а трава стоит неподвижно, птицы, летящие с другой стороны реки, динамичны, и вода на переднем плане движется.

Если мы проведем более детальный анализ динамичных элементов, то обнаружим различные ритмы, созданные движениями влево-вправо и вперед-назад. Направление движения на картине включает облака, движущиеся к зрителю, деревья, колышущиеся влево и вправо, птицы, летящие с другой стороны реки, и мерцающие волны на воде, которые движутся горизонтально.

Сочетание всех этих элементов напоминает баланс инь и ян из китайской философии, представляя естественное взаимодействие противоположностей.

Можно заметить, что на картине царит атмосфера «мрачной угрозы». Душевное состояние художника Ван Теню изменяется вместе с изменением погоды, природная энергия подавляет его. В отличие от «Глубокой осени в Суздале», где художник активно запечатлевает красоту природы, на этой картине, очевидно, художник находится в пассивном состоянии, он старается изобразить то, что перед ним, но неопределенная и страшная погода делает его беспокойным. Если ветер станет сильнее или начнется дождь, ему придется приостановиться и вернуться в гостиницу.

Ван Теню говорит: «Когда я рисую, я чувствую давление погоды, оно всегда делает меня беспокойным, но эта красота вдохновляет меня, и я боюсь упустить возможность запечатлеть такую особенную погоду» (Интервью Сюн Пэйхань с художником Ван Теню. 04.11.2023).

Хорошая картина имеет свободу в движениях: художник использует приемы «сжатия» и «расширения» для контроля над ритмом картины.

«Из-за страха прихода ветра и дождя я рисую очень быстро, не успеваю заботиться о ненужных деталях, и это делает картину более цельной, без лишних деталей», – это позволяет Ван Теню более точно и ясно передать основное в картинах. Образ на картине выглядит расслабленным в целом (Интервью Сюн Пэйхань с художником Ван Теню. 04.11.2023).

«Но все же нужно сохранить необходимые детали!» – добавляет он (Интервью Сюн Пэйхань с художником Ван Теню. 04.11.2023). Опытный Ван Теню продолжает проявлять свою любовь к искусству, оставаясь рациональным и серьезным даже в случае плохой погоды, особенно при работе над перспективой зданий и очертанием форм.

Картина «Берег озера в Суздале» запечатлевает исторический момент, когда 29 мая 2017 года в Москве случилась сильнейшая буря, самое смертоносное природное бедствие с момента торнадо, произошедшего в 1904 году. Художник узнал о том, что попал в эпицентр события, только после того, как вернулся домой и увидел новости по телевизору.

В картине «Берег озера в Суздале» мастерски использованы мазки, которые показывают, как изменяется состояние природы под воздействием ветра. В композиции играют роль контрасты света и тени, и, сочетая элементы «движения и покоя», художник создает динамичные линии, воплощая философию баланса инь и ян. Он сохраняет рациональность, несмотря на неблагоприятные погодные условия, используя приемы «сжатия» и «расширения», чтобы контролировать ритм композиции и продемонстрировать свою профессиональность.

Сравнительный анализ его работ позволяет выявить, что художественное развитие Ван Теню объединяет восточные и западные идеи. Например, в ранней работе «Церковь в Святогорском монастыре» он использует традиционные китайские методы в изображении линий и текстур для передачи настроения, а в поздней работе «Снег в Суздале» он стремится использовать изменения цвета для пробуждения эмоций. В своих картинах он сочетает русские композиционные приемы с китайской философией «сочетания движущегося и неподвижного», создавая свой уникальный художественный стиль.

«Зимой 2017 года я вместе с друзьями отправился на машине из Москвы в Тулу, чтобы посетить усадьбу Толстого. Для меня Толстой – это наставник на жизненном пути. Под его влиянием я познакомился с множеством литературных произведений, включая “Войну и мир”, “Анну Каренину” и “Воскресение”. Я глубоко почитаю его, потому что он подарил мне новый взгляд на внешний мир и жизнь. В тот день, когда я писал эту картину (Иллюстрация 10), у меня наконец появилась возможность в густой снеговой ступице на территории усадьбы Толстого. Несмотря на усиливающийся снег и почти нулевую видимость, я решил установить мольберт и запечатлеть это священное место своими красками. В процессе работы снег постоянно покрывал мою палитру, и мне приходилось регулярно очищать её, чтобы сохранить чистоту красок. Спустя полчаса мне пришлось остановиться из-за слишком сильного снегопада. Несмотря на трудности, когда я принёс домой и высушил картину, я был приятно удивлён результатом. Она не только передала зимний пейзаж, но и выразила моё почтение Толстому. Этот опыт дал мне ощущение особой связи с Толстым, словно я привёз с собой его дыхание» (Интервью Сюн Пэйхань с художником Ван Теню. 14.12.2024).

Картина «Деревья усадьбы Л. Н. Толстого» (2017) выглядит мощной и экспрессивной. Для зрителя очевидно, что окружающая среда сурова, почти как в военное время: одни ветви деревьев свирепо мечутся на ветру, другие сломаны, символизируя человеческий страх и тревогу. Однако стволы деревьев остаются крепкими, олицетворяя стойкость и сопротивление. Вдали на картине появляются дети и люди, символизируя надежду. Композиция картины почти идеальна в своём балансе – как и в романе «Война и мир», здесь воплощена идея того, что даже в упорстве и испытаниях есть место романтике.



Иллюстрация 10. Ван Теню. «Деревья усадьбы Л. Н. Толстого» (《托尔斯泰庄园的树木》), 2017 г. 30 x 40.
Холст, масло. Дом Ван Теню. Фото: Ван Теню

Снегопад вновь свёл воедино литературу и живопись, пробудив тем самым вдохновение. В этой картине Ван Теню вложил все свои чувства к Толстому. Его живописный этюд давно вышел за рамки простого восприятия природной красоты и стал внешним выражением глубинных эмоций и мыслей художника, подлинным отражением его искренних чувств.

Мальчик, изображённый вдаль и обернувшийся назад, словно символизирует самого художника, оглядывающегося на своё детство и на произведения русской литературы, которые сопровождали его в годы взросления и питали его разум. Российский мальчик на картине смотрит на самого Ван Теню, пишущего картину среди снегов, – возможно, в этом и заключается величайшая сила искусства. Культурные идеи и традиции переплетаются, пересекая границы государств и времён, передавая надежду и вдохновение новым поколениям. Так, произведения искусства продолжают сопровождать людей из поколения в поколение, объединяя их в общей истории.

Во время своих поездок по России художник проводил занятия для студентов, неизменно подчёркивая важность пленэра. Ван Теню часто говорил: «Нужно много писать с натуры и практиковаться, чтобы развивать свои навыки. Художник говорит через свои работы» (Интервью Сюн Пэйхань с художником Ван Теню. 04.11.2023). Это совпадает с живописной концепцией русского художника Павла Петровича Чистякова: «Техника – это язык художника; развивайте её неустанно, до виртуозности. Без неё вы никогда не сумеете рассказать людям свои мечтания, свои переживания, увиденную вами красоту» (Цитаты об искусстве. <https://oformitelblok.ru/tsitaty-ob-iskusstve.html>).

Анализируя работы Ван Теню и проводя интервью, можно особенно отметить его эмоциональную выразительность и философские идеи, которые он передает через свои работы. В картине «Деревья усадьбы Л. Н. Толстого» художник выражает не только восприятие природной красоты, но и сложные чувства и мысли, такие как страх и надежда, выходя за пределы простого воспроизведения натуры. Баланс в композиции картины вызывает глубокие размышления.

Вся творческая биография Ван Теню связана так или иначе с Россией. Он осуществил множество культурных проектов, демонстрирующих глубокую связь российских и китайских художников. В пейзажах художника проявляется его внимательное и проникновенное отношение к России. Приезжая в разные города и регионы, он выбирает самое главное в них, отличающее именно эту местность или характеризующее культурную идентичность.

Для Ван Теню важное значение имеет не только природа, но и культурная составляющая того или иного места, связанная с историческими событиями или выдающимися деятелями, жившими в городах или усадьбах.

Заключение

Проведенное исследование показывает, что Ван Теню создавал свои работы, путешествуя по России. Помимо Суздаля, Москвы и Санкт-Петербурга, он писал пейзажи в Пскове, Пушкинских Горах, Новгороде, Плесе, Вологде, Туле, Твери, Хабаровске, на Камчатке, в Благовещенске и других городах и местах, создав более ста пейзажей России. Простыми и быстрыми мазками, с использованием общих, но атмосферных цветовых решений, Ван Теню умеет схватить скрытые в природе закономерности и интегрировать их в своих композициях, создавая собственный узнаваемый стиль. Одной из характерных и узнаваемых черт его пейзажного творчества является выделение одного основного объекта – здания, дерева или улицы, – который становится центральным элементом всей картины. Этот главный объект он прорабатывает детально, акцентируя внимание на его объёме и характеристиках, в то время как остальные элементы изображаются быстро и обогащают композицию, соединяя главный объект с фоном, создавая необходимый для гармонии баланс.

Кроме того, в работах Ван Теню ощущается особая теплота и близость, как будто каждое изображённое здание, дерево или озеро – его давние друзья. Более двадцати лет Ван Теню путешествовал между Китаем и Россией, прекрасно зная истории каждого места, которое он изображал. Он мог в любой момент рассказать историю этого места. Его пейзажи несут в себе памятное значение, напоминая дневник: они не только передают его впечатления от путешествий и раскрывают любовь к России, но и точно характеризуют каждое место, его ландшафт, климат, пространственную среду.

В своей практике он неизбежно сталкивался с экстремальными условиями: сильным морозом, ливнями, изнуряющей жарой. Но именно эти особенности повлияли на остроту характеристик его пейзажных образов. Завершёность и количество его работ, созданных в таких условиях, отражают его трудолюбие, упорство и стремление к совершенству в мастерстве. Ван Теню внёс неоценимый вклад в развитие художественного обмена между Китаем и Россией, а также в китайское художественное образование как последовательный продолжатель петербургской академической традиции.

Итак, Ван Теню – художник, чьи достижения в области исторической живописи и пейзажа получили заслуженное признание. Его работы отличаются не только техническим мастерством, но и глубоким философским подтекстом. В создании исторических произведений он проявляет тонкое чувство эпохи, а в пейзажах умело передает живую душу природы. Ван Теню мастерски воссоздает образы различных природных ландшафтов, например, российские пейзажи в его картинах звучат ярко и живо, передавая неповторимую атмосферу каждого региона. Его произведения поражают гармонией композиции, богатством цвета и выразительностью мазков, наполняющих картины живой энергией. Его художественный стиль – это органичное сочетание различных традиций. Под сильным влиянием импрессионизма и реализма Ван Теню удачно сливает эти течения с китайской живописью, привнося в работы элементы вольного письма, характерного для восточной традиции. Его картины не только захватывают момент, но и заставляют задуматься, приглашают к более глубокому восприятию.

В композициях Ван Теню можно ощутить философские размышления о природных силах, о гармонии инь и ян, что придает его работам дополнительную глубину. Такой многослойный подход делает его искусство одновременно доступным для международного восприятия и глубоко укоренённым в китайской культуре.

Перспективы дальнейшего исследования творчества Ван Теню заключаются в том, что можно проследить более глубокие связи между русской и китайской культурой, определить взаимовлияния живописцев двух стран, выявить уникальные черты современного искусства. Благодаря Ван Теню осуществилось много культурных проектов в России и Китае, поэтому изучение его творчества позволит представить, как развивались художественные коммуникации между Россией и Китаем в XXI веке.

Источники | References

1. Гуань С. Значение творчества китайских выпускников Су Гао-Ли, Сунь Тао и Ван Теню мастерской монументальной живописи г. Санкт-Петербурга на развитие монументальной живописи КНР // Университетский научный журнал (филологические и исторические науки, археология и искусствоведение). 2016. № 23.
2. Се Ю. Городской пейзаж Санкт-Петербурга глазами китайского художника: на примере живописи Ван Теню // Искусствознание и педагогика. Диалектика взаимосвязи и взаимодействия: сборник трудов конференции. СПб.: Астерион, 2020.
3. Сюн П. «Крестьянская надежда»: выставка китайского художника Ван Шэнле в Шэньяне // Искусство Евразии. 2024. № 1 (32).
4. Цзинь Л. Мастер-класс профессора А. К. Быстрова 1997 года в Шэньяне и его роль в развитии китайского изобразительного искусства // Новое искусствознание. 2019. № 1.
5. Цзинь Л. Творческий путь Ван Теню (Ван Теню и его историческая монументальная живопись) // «Война, беда, мечта и юность!»: искусство и война: к 70-летию Победы в Великой Отечественной войне: материалы международной научной конференции. М.: БуксМАрт, 2015.
6. Ян Ф. Творческие концепции пейзажей Ван Теню, написанных в ходе пленэрной практики в России // Университетский научный журнал (филологические и исторические науки, археология и искусствоведение). 2021. № 65.
7. 王铁牛.《王铁牛油画作品》.沈阳:辽宁美术出版社,1998(Ван Т. Картины Ван Теню. Ляонин: Издательство изящных искусств провинции Ляонин, 1998).
8. 王铁牛.《王铁牛油画作品集》.济南:山东美术出版社,2017(Ван Т. Коллекция масляной живописи Ван Теню. Цзинань: Шаньдунское издательство изобразительного искусства, 2017).
9. 王铁牛.蔡国胜,当代油画家风景写生画集王铁牛.天津:天津人民美术出版社,2008(Ван Т. Современный китайский художник: картины Ван Теню. Тяньцзинь: Тяньцзиньское народное издательство изобразительных искусств, 2008).
10. 王铁牛.《当代中国油画家:王铁牛油画作品II》.天津:天津人民美术出版社,2011(Ван Т. Современный китайский художник: картины Ван Теню II. Тяньцзинь: Тяньцзиньское народное издательство изобразительных искусств, 2011).

Информация об авторах | Author information



Сюн Пэйхань¹

¹ Санкт-Петербургская академия художеств имени Ильи Репина



Peihan Xiong¹

¹ St. Petersburg Repin Academy of Fine Arts

¹ bear332008213@gmail.com

Информация о статье | About this article

Дата поступления рукописи (received): 27.12.2024; опубликовано online (published online): 10.02.2025.

Ключевые слова (keywords): современное китайское изобразительное искусство; Ван Теню; пейзажная живопись; география России; китайско-российский художественный обмен; слияние китайской и западной концепций живописи; contemporary Chinese fine art; Wang Tieniu; landscape painting; geography of Russia; Chinese-Russian art exchange; fusion of Chinese and Western concepts of painting.